

课程网络考试系统操作说明

中国石油大学（北京）网络与继续教育学院

一、网络考试前的准备工作

● 硬件

- 能联网的电脑（不支持苹果系统）
- 摄像头：与电脑连接的普通摄像头，或者电脑自带的摄像头
- 自然环境：光线充足，避免逆光操作

一、网络考试前的准备工作

● 软件

- 畅通的网络，WIN7及以上windows操作系统
- 摄像头要求200万像素（或以上）
- 网络考试系统

下载安装考试系统：

学院学历继续教育官网（<http://www.cupde.cn/cms/>）——**考试专栏（或者考试专区）**——**课程考试**——**下载安装课程考试系统。**



一、网络考试前的准备工作

● 软件

下载安装考试系统：

学院学历继续教育官网（<http://www.cupde.cn/cms/>）——“**考试公告——我要考试**”——**下载安装课程考试系统**”。

请添加微信公众号，便于接收学院的各类通知。

❓ 下载安装网络考试系统及进入系统说明

网络考试系统是招生入学考试和在学学生课程考试的考试平台

1. 下载考试系统压缩包



Windows7及以上

↓ 下载



操作说明

↓ 下载



一、网络考试前的准备工作

● 考生端下载安装步骤

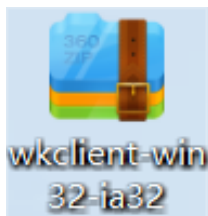
第一步：下载安装考试系统



Windows7及以上

↓ 下载

第二步：下载成功后，将安装文件解压，双击“石油大学-网考客户端”，即进入考试系统



石油大学-网考客户端-1.9.0

二、网络考试系统操作（学生端）

1. 进入网络考试系统界面——

考生输入账号、密码，进入网络考试练习系统——



说明：参加课程考试的学生，账号为学号，密码为个人身份证号的后六位（包括最后一位大写英文字母“X”）；

由于网速过慢或者初次登录，电脑可能会出现10—20秒白屏，考生需要耐心等待；如果白屏时间过长，请查看电脑网络是否正常，或将电脑360杀毒功能关闭；考生也可选择按“ALT+F4”键操作，退出系统，然后再重新进入

二、网络考试系统操作（学生端）

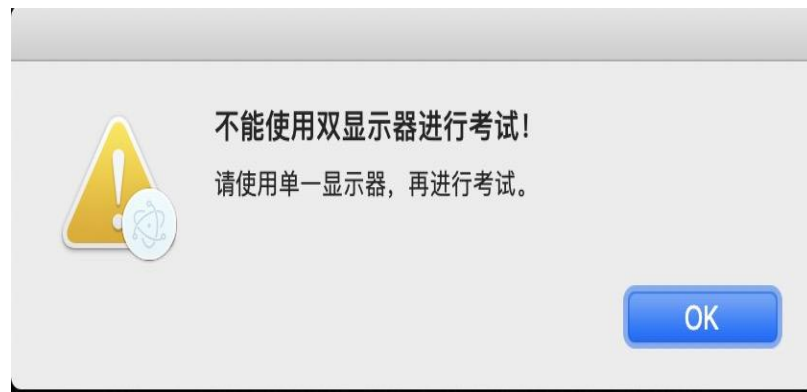
1. 进入网络考试系统界面——



出现此页面学生登录学院官网（www.cupde.cn）一点击“我要考试”下载最新考试端！

二、网络考试系统操作（学生端）

1. 进入网络考试系统界面——



考生端加入双屏显示控制，当考生通过显示器进行分屏考试时，系统在登录时会弹出提示，直到学生关闭双显示器，才可进行正常考试。



考生端加入防远程控制，当考生电脑登录qq时，系统在登录时会弹出提示，学生需关闭qq，等待两分钟才可进行正常考试。

二、网络考试系统操作（学生端）

2. 在考试列表页，点击右上方的考试姓名，可以看到个人信息列表，如果有问题及时与学习中心老师联系


启明软件

- 在线考试
- 在线练习
- 离线考试
- 修改密码

当前所在位置：在线考试

课程	层次	专业	考试开放时间	剩余考试次数
大学英语	不限		2018-11-01 00:00:00 ~ 2018-12-31 00:00:00	99

演示账号 | 退出登录

底照



学号YS2018001

身份证号YS2018001

学习中心演示中心

修改密码

二、网络考试系统操作（学生端）

3. 进入考试系统后，点击“在线练习”——进入到练习界面



The screenshot shows the 'Online Practice' interface of the Qiming Software system. On the left is a dark sidebar with the logo and navigation links: '在线考试' (Online Exam), '在线练习' (Online Practice - selected), '离线考试' (Offline Exam), and '修改密码' (Change Password). The main content area has a breadcrumb '当前位置: 在线练习' and a dropdown for '选择考试批次: 2018年12月练习'. Below this is a table with two rows of course data. Each row includes columns for the course name, exam open time, number of practice attempts, recent accuracy, average accuracy, and highest accuracy. The '操作' (Operations) column contains '进入练习' (Enter Practice) and '查看详情' (View Details) buttons.

课程	考试开放时间	练习次数	最近正确率	平均正确率	最高正确率	操作
企业战略管理	2018-11-14 00:00:00 ~ 2018-12-03 23:59:59	0	0%	0%	0%	进入练习 查看详情
管理信息系统	2018-11-14 00:00:00 ~ 2018-12-03 23:59:59	0	0%	0%	0%	进入练习 查看详情

- (1) 练习的作用是为了帮助学生在课程考试前进行有针对性的复习；
- (2) 每名考生的练习课程科目与考试课程科目一致；
- (3) 每门课程的练习题目是固定的，学生可进行不限单次时间、不限次数的练习；
- (4) 练习题没有提供答案，但会显示学生的练习次数、最近一次练习的正确率、平均正确率及最高正确率；点击“查看详情”可查看练习情况；
- (5) 练习题系统没有对考生进行人脸识别，也没有对练习情况进行实时的摄像监控。

二、网络考试系统操作（学生端）

4. 学生参加考试时，点击“在线考试” — “进入考试界面”

当前所在位置：在线考试

课程	层次	专业	考试开放时间	剩余考试次数	操作
大学英语	不限				进入考试 查看分

- (1) 正式考试系统中包含本季考试学生应该完成的所有的考试课程，含补考课程；
- (2) 每门课程提供3次考试机会，每门课程的考试时间为2小时；
- (3) 考试系统首先对考生进行人脸识别，在考试过程中以随机抓拍考生照片的形式进行全程监控。

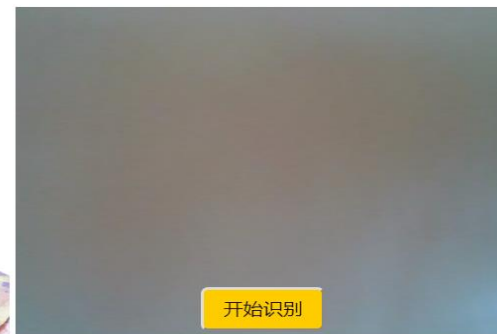
二、网络考试系统操作（学生端）

5. 点击“进入考试”之后，进入考生身份（人脸）识别系统

当前所在位置：在线考试

课程	层次	专业	考试开放时间	剩余考试次数	操作
大学英语	不限		2018-11-01 00:00:00 ~ 2018-12-31 00:00:00	99	进入考试 查看分

人脸识别



操作提示：

1. 请先确保摄像头设备已连接并能正常工作；
2. 请保持光源充足，不要逆光操作；
3. 请保证脸部正面向摄像头，并适当调整姿势保证整个脸部能够进入左侧识别画面；
4. 系统识别通过后，将自动跳转进入考试界面；

说明：（1）身份（人脸）识别过程，请按照界面的“操作提示”，点击“开始识别”，进行身份验证。

（2）开始识别时，系统自动检测照片是否可以指定动作的验证，如果提示照片不合格需联系所在学习中心老师更换照片。

（3）身份（人脸）识别的时间可能会稍长一些，请考生耐心等待。

（4）避免遮挡脸部较严重的相片在进行指定动作时失败而浪费考试机会。

二、网络考试系统操作（学生端）

6. 完成考生身份（人脸）识别后，查看“考试说明”，点击“开始答题”

考试说明：

- （1）本次考试为正式的课程考试，考试时间共**2**小时。
- （2）本门课程共有**3**次考试机会。
- （3）请预览本说明右侧的“试卷概览”，查看试卷的题型构成。
- （4）在阅读“考试说明”后，点击“开始答题”或在倒计时完毕后，系统自动进入考试界面，全程提示**考试时间**，请考生在规定时间内完成考试。**学生在“开始考试”后，答题至少30分钟方可提交试卷。**
- （5）考试过程中，请考生随时查看答题导航，确保试题全部作答完毕后，点击“交卷”。
- （6）提交试卷后，显示的是客观题分数，主观题在本季考试期结束后由教师批阅后给出分数。考生可根据客观题分数，自行选择是否重新进行本门课程的考试。
- （7）本系统将对考生的考试情况进行全程监控，请诚信考试！

二、网络考试系统操作步骤（学生端）

7. 点击“开始答题”，进入正式的课程考试题界面



- 说明:**
- (1) 答题页面会显示考试剩余时间、全部题目数量（黑色）、已答题数量（绿色）、标记题数量（黄色）、未答题数量（深红），以此提示考生考试进度；
 - (2) 每道题目序号前有 ☆ 标记按钮，可用来标记有疑虑的题目；
 - (3) 重置答案 可用来取消之前的作答情况，重新提交本题答案；
 - (4) 右侧答题导航区根据标号色块显示答题进度，点击标号则会显示切至该题。

二、网络考试系统操作（学生端）

8. 系统随机指定动作进行人脸识别

在考试过程中，系统会自动随机出现“指定动作”的指令，语音提示学生做出相应的动作，判断学生身份。

具体操作：

点击“开始比对”之后，学生根据系统提示，按指令做出相应的动作。

特别强调：

未做指定动作，当次考试一律没有成绩，并占用该科目的1次考试机会。



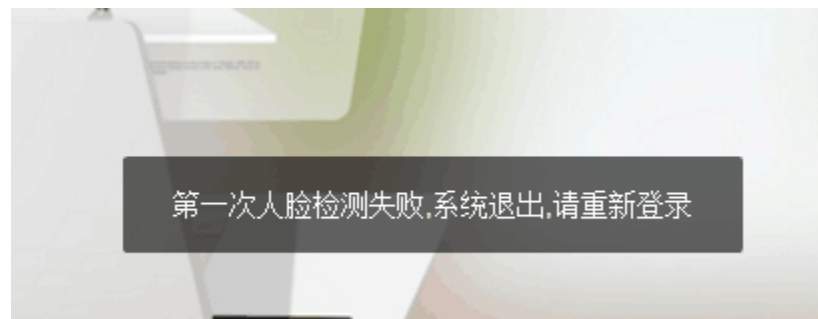
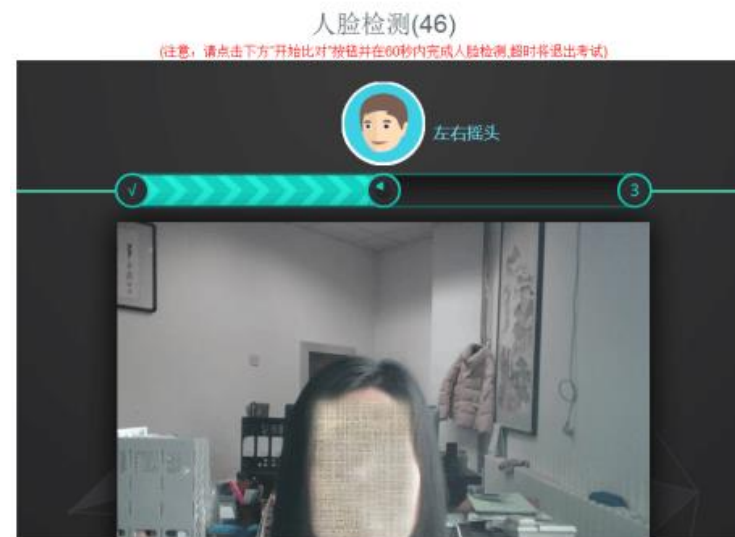
二、网络考试系统操作（学生端）

8. 系统随机指定动作进行人脸识别

说明：

系统自动判定做出“指定动作”的是否为学生本人。如果检测通过，学生继续答题。

如果检测不通过，系统自动退出当前考试；
考生应立即再进入系统，5分钟之后，系统再次提示识别：识别通过继续考试；识别不通过，系统退出当前考试，并且占用该科目的1次考试机会。



二、网络考试系统操作步骤（学生端）

9. 提交答卷后，给定课程成绩

确认交卷

已答题目：1
未答题目：32
标记题目：0

取消

确定

考试已结束



客观题得分: 3

考后说明:

本次考试显示成绩为客观题成绩，待老师评阅完主观题后，会统一发布最终成绩。

[返回主页](#)

- 说明：**
- (1) 在点击“交卷”后，确认答题情况，查看所有题目是否已全部作答。
 - (2) 在“确定”交卷后，系统会给出客观题分数。
 - (3) 主观题在本季考试期结束后由教师批阅后给出分数。考生可根据客观题分数，自行选择是否重新进行本门课程的考试。

二、网络考试系统操作步骤（学生端）

9. 提交答卷后，给定课程成绩

考试已结束



客观题得分: 成绩待审核

违纪提示:

成绩存疑，待审核！

在考试过程中系统监测到考试过程中有疑是光线拍摄不足、摄像头被遮挡、其它人员入镜、非本人考试等情况，需要学校审核后，成绩才会公布！

考后说明:

交卷后显示本次考试客观题得分；

主观题部分在考试结束后，由老师进行主观题批阅，最后给出考试得分。

[返回主页](#)

说明：在“确定”交卷后，系统可能会出现两种情况：

第一种：系统直接显示客观题分数。

第二种：系统不显示成绩，提示“成绩待审核”。如果出现这种情况，学生需要等待后续的进一步审核和判定。如果审核通过，系统将显示客观题分数；如果审核不通过，本次考试没有成绩。

二、网络考试系统操作步骤（学生端）

10. 客观题成绩查询

当前所在位置：在线考试

课程	层次	专业	考试开放时间	剩余考试次数	操作
大学英语	不限		2018-11-01 00:00:00 ~ 2018-12-31 00:00:00	99	进入考试 客观分

赵七 | [退出登录](#)

次数	开始时间	交卷时间	客观分
7	2018-11-06 13:41:23	2018-11-06 13:48:08	审核中
6	2018-11-06 11:01:46	2018-11-06 11:05:17	审核中
5	2018-10-30 14:10:56	2018-10-30 14:37:22	0
4	2018-10-26 16:35:57	2018-10-26 16:39:20	0
3	2018-10-26 15:58:40	2018-10-26 16:02:37	审核中
2	2018-10-26 15:48:33	2018-10-26 15:52:31	违纪
1	2018-10-26 14:56:12		17

[客观分](#)

说明：

- (1) “客观分”标识可以显示考试记录所得客观分成绩，将鼠标悬停在按钮上，即可看到成绩列表。
- (2) 显示“审核中”表示成绩存在疑问，需要再次审核，显示“违纪”表示审核未通过，没有分数。

三、注意事项

1. 学生考试用的电脑必须自带摄像头，或者成功连接摄像头设备，否则无法参加考试。

2. 学生在登录系统中遇到的常见问题

(1) 登录网考系统的用户名及密码错误问题。

账号为学号，密码为个人身份证号的后六位（包括最后一位大写英文字母“X”）。

（特别提醒：与教学管理平台不是同一个账号）

(2) 系统提示用户名不存在——需要学生进入教学平台的学生工作室内是否有网考课程；

(3) 考试列表缺少考试科目——需要确认学生以往不及格课程是否申请补考。如果没有申请补考，则没有相应的考试科目，也无法考试。

三、注意事项

3. 在学生进入课程考试之前，通过身份（人脸）识别进入系统的常见问题

（1）查看网考系统的照片是否为本人照片。如果确认是本人照片，根据网考操作说明调整电脑及摄像头；如果不是本人照片，请联系所在学习中心老师重新更换系统照片。

（2）在人脸识别过程中，如遇到无法开启摄像头不能进行识别的情况，请先将**360**杀毒等软件关闭，重新登录网考系统进行人脸识别。

——学生未能通过人脸识别，无法进入考试系统，无法参加考试。

三、注意事项

4. 学生在正式考试（答题）过程中可能遇到的情况

（1）考试系统的题目界面进行了防作弊处理，因此窗口全屏显示，且通过键盘操作无法切换到其它窗口。

（2）每门课程有3次考试机会。若考试过程中发生异常情况，包括答题界面无法操作、断网、断电、软硬件故障等。

若故障处理时间在1小时之内，恢复考试状态后，系统将自动进入未完成的考试界面，进行断点续考。断点续考不扣除考试次数，即剩余考试次数不变，故障处理时间不计算在当下科目的考试时间内。

若故障处理时间若超出1小时，则需要重新进入当下科目的考试，当下科目的剩余考试次数随之减少1次。

三、注意事项

4. 学生在正式考试（答题）过程中可能遇到的情况

（3）如有点击交卷失败、提交后成绩查询、出现闪退的问题，可能的原因是：学生误操作，如未到交卷时间点击交卷，或账号重复登录；或者考试人数过多，交卷过程出现问题，系统会记录每条考试成绩，后期为学生查询成绩。

（4）如果在网考的过程中遇到填空题或者计算题，需要录入公式或者符号的，因种种原因无法录入的，可以不写计算过程，直接给出答案。

三、注意事项

5. 关于考试系统给出课程考试分数的相关问题

对于每门课程，学生须将各种题型全部作答后方可提交试卷。系统给出分数是客观题分数，在本季考试期结束后，由任课教师批阅主观题分数。

（1）如果整套试题都是客观题，系统自动给出当次考试成绩。如果学生对当次成绩不满意，则可以重新参加本门课程考试，直到用完3次考试机会为止。系统自动选取3次考试中的最高分数为本门课程的最终考试分数。

（2）如果整套试题都是主观题，在考试系统开放的时间段之内，学生可自行选择提交次数，每门课程最多提交3次，待考试期结束系统关闭后，由任课教师给出学生最后一次提交试卷的分数。

（3）如果整套中试卷中既有客观题，也有主观题，系统给出当次考试的客观题分数。学生可据此自行选择是否重新参加本门课程的考试，每门课程最多提交3次。本门课程的最终考试分数是客观题的最高分数与同次考试的主观题分数之和。

三、注意事项

6. 关于考试系统的监控过程

在每次考试过程中，系统会随机出现指令动作识别考生身份。要求学生必须按照系统提示指令做出相应的动作，系统自动判定学生是否诚信考试。如果系统判定非学生本人，则自动退出考试系统，当次考试自动取消，并扣除一次考试机会。

在每次考试过程中，系统全程随机抓拍学生照片不少于5次。考试结束后，管理端会显示抓拍详情及分析数据，包括：验证次数、成功次数、陌生人记录及成功率，为后期核对学生是否诚信考试、判断其是否独立完成考试提供依据。

例如：出现了如图所示的情况，学生该门课程的考试分数无效。（注意：使用虚拟摄像头一律取消成绩）



陌生人进入



光线不足



中途离开



未打开摄像头

三、注意事项

7. 网络课程考试的问题及反馈

- (1) 在课程网考期间，如有任何问题，请随时与学习中心老师联系。
- (2) 请学习中心老师们及时了解和反馈学生的考试情况，以便及时有效地解决相关问题，有助于学生顺利完成考试。
- (3) 请学生在考试期间按照要求完成课程考试。

谢 谢！